

## ПРЕДГОВОР

Измештеност атласа је узрок скоро свих болести и болова од којих пати човечанство.

Мало је људи који знају да је атлас свима измештен, и да је то основни узрок здравствених проблема. Још је мање оних који знају да се атлас формира у погрешном положају током развоја фетуса.

У овом тексту објављујем моје откриће због чега се атлас формира на погрешном месту.

Све што постоји подлеже природном закону узрока и последица. Измештеност атласа је главни узрок болести, али шта узрокује да се атлас формира на погрешном месту, и има ли користи открити због чега се то дешава?

Сврха овог открића и научног доказа је да се човечанство упозна са проблемом који изазива обољења и превремени крај живота. Сазнање о највећем проблему човечанства створиће потребу да се тај проблем отклони, а научна потврда мог открића ће бити први корак на том путу.

Током двадесетог века је, због побољшања хигијенских и санитарних услова, животни век продужен неколико деценија. Отклањање бактерија и паразита из хране и воде је омогућило да људи не умиру масовно од инфекција. Ипак, тај продужени живот је у старости оптерећен болестима, које настају због све веће измештености атласа и због токсиковане хране.

Намештање атласа деци и младима, уз коришћење органске хране, продужиће животни век још неколико деценија. На тај начин ће се и у старости живети без болести.

Коначно решење је **HumanUP** метод, којим се атлас враћа на анатомско место. Тако ће људски род бити ослобођен већине обољења и биће могућ здравији, срећнији и дужи живот.

## АТЛАС СЕ ФОРМИРА НА ПОГРЕШНОМ МЕСТУ

Атлас фетуса је у односу на анатомску позицију померен у следећим угловима и правцима:

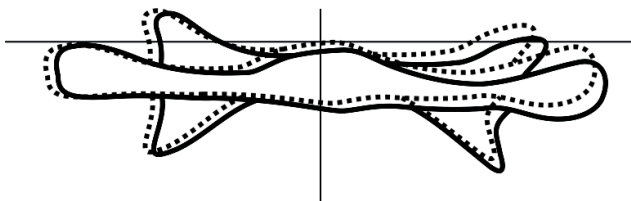
НАКРЕНУТ (десно спуштен, лево подигнут)

УДЕСНО

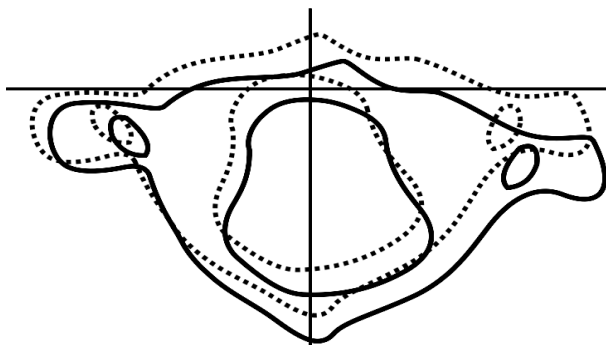
ЗАОКРЕНУТ (десно уназад, лево унапред)

УНАЗАД

НАКРЕНУТ И УДЕСНО



ЗАОКРЕНУТ И УНАЗАД



Код апсолутне већине фетуса се атлас формира у тим измештеним позицијама. Измештања су минимална, али фатална по здравље током живота. Ово је чињеница коју не знају медицински стручњаци, а нажалост није им познато ни какве то последице има по здравље човечанства.

Пре рођења померања износе неколико десетих делова милиметра, а углови одступања неколико лучних степени. Ова минимална измештања је могуће снимити ЗД скенером.

Код неколико процената фетуса атлас се формира у неком другачијем положају, а то се дешава у следећим ситуацијама: када је током развоја фетуса пупчана врпца била дуже обмотана око врата, када се у материци налази више фетуса, и у случају лево-десне инверзије органа (*situs inversus*).

Како је могуће да се рађамо са грешком?

Зашто је та грешка код скоро свих иста још пре рођења?

Због чега смо несавршени?

Да ли је Творац погрешео?

Питања се нижу, а одговора до сада није било. Можда није ни битно да се зна зашто је то тако, нарочито сада када је пронађен начин да се атлас врати на место. Ипак, одговори на ова питања ће помоћи у схватању како је могуће да се атлас врати на место, и да се због тога живи неупоредиво здравије.

## **ТЕОРИЈЕ О ИЗМЕШТАЊУ АТЛАСА ТОКОМ РАЗВОЈА ФЕТУСА**

Генетичари тврде да се атлас тако формира због хокс (*hox*) гена. То није разлог – због тога што је тај ген задужен за формирање костију и њихову просторну оријентацију, а не за измештеност. Генетичари би требало да прошире истраживања и на једнојајчаним близанцима док су у материци, јер ни њима није иста позиција атласа. Понека деца се рађају са бољом позицијом атласа него што их имају њихови родитељи, тако да генетика не може имати утицаја на формирање атласа. Ако би хокс ген имао утицаја, онда бисмо сви имали потпуно исто измештање, а чињеница је да није тако. Пре рођења је скоро све у фетусу измештено, а хокс ген нема утицаја на мека ткива.

Постоји теорија која претпоставља да нагиб Земљине осе утиче на заокренутост атласа. Напицао сам атлас код пет хиљада људи и нисам нашао већу заокренутост од 10 лучних степени, а нагиб Земље износи 23 степена. Такође је и накренутост атласа неупоредиво мања, а ни измештеност уназад или удесно не може имати везе са нагибом Земље. Да би то било могуће, фетус би морао бити у непомичном положају у односу на тло. Међутим, то није тако јер фетус током будног стања мења положај, а и тело мајке је увек у другачијем положају.

Није познато ко је први поставио теорију да су нам ванземаљци генетском модификацијом атлас ставили у погрешан по-

ложај. Логично је да ванземаљци постоје, али за сада званично не постоје. Ни ова теорија не може бити тачна јер, да би нека врста генетски модификовала другу врсту, треба да буде на вишем степену развоја. Зашто би виша раса деградирала нижу расу када већ постоји разлика? Да би то било могуће, разлика би морала бити као што је између хомо сапијенса и мајмуна, свиње, коња, слона или делфина. Чињеница је да ми вршимо генетске манипулације над другим врстама, али је то могуће зато што они тога нису свесни и не могу да се супротставе. Ми их модификујемо из користи, да бисмо се њима хранили, али ванземаљци се не хране нама. Они који износе ову теорију мисле да је људски род некада био на вишем степену развоја, па су нас деградирали због тога што смо им представљали конкуренцију.

Постоји теорија да нам је атлас измештен Божијом казном, али и то делује неуверљиво. Зашто би Творац погоршао своје дело?

Вероватно постоји још теорија због чега нам се атлас формира на погрешном месту, али до сада нисам чуо за њих. Постојеће теорије су недоказиве, и зато ће остати на нивоу интелектуалних спекулација.

## **ЕВОЛУТИВНЕ ОКОЛНОСТИ ЗБОГ КОЈИХ СУ НАСТАЛЕ НЕПРАВИЛНОСТИ**

Због чега се атлас формира на погрешном месту?

Ово питање ме мучи, а одговори који постоје нису логични, и зато сам почео да размишљам о томе. Немам могућности да при медицинским установама вршим истраживања, па сам једино процесом размишљања могао доћи до ових спознаја. Пронашао сам више фактора који могу утицати на формирање атласа на погрешном месту. Еволуција хомо сапијенса је узрок, а ови фактори су последица тих дешавања. Пре него што пређем на те факторе, објаснићу еволутивне токове који су довели до тога.

Не постоји савршенство, али постоји пут ка савршенству. На том путу се понекад погрешни, а понека од тих грешака води на бољи пут. Еволуција је незаустављива и нема краја, па се еволуција хомо сапијенса дешава и кроз савремене генерације, хтели ми то или не. Познато је да губимо умњаке и длаку, да се мозак и глава увећавају и да се карлица смањује. То што се налазимо на врху еволутивне лествице ствара нам илузију савреног бића, али ми нисмо ни завршени ни савршени.

У свакој врсти се дешавају милиони случајних мутацијских грешака. Изузетно ретко се понека грешка покаже као корисна, па је следећа генерација усваја. Еволуција је као река која пробија нови ток. Тај ток је већином бољи од претходног, али и он има неку оштру окуку која се исправља протоком воде и времена.

Од када постоји живи свет, само су гени бесмртни, и тако ће бити док буде живота. Гени се преносе кроз генерације, и уз помоћ еволуције себи омогућују све боље услове, да би што дуже постојали. Не поседујемо ми гене, већ они нас. Не служе гени нама, већ ми њима. Ово изгледа чудно, али је тако.

Пре милион и петсто хиљада година хомо еректус се усправио и први успешно савладао гравитацију. Постоји више теорија о томе зашто се усправио, али ми не знамо тачно због чега и како се то десило. Познато је да се то догодило на југоистоку Африке. Климатске промене су повукле прашуму на запад и поједине групе мајмуна су остале у жбуњу и високој трави, па је могуће да су се усправили због оријентације. Једна од теорија тврди да су се усправљали због ходања кроз мочваре.

Мени најдража теорија је да су променили функцију предњих удова, који постају руке, јер су у њима држали младунце и крили их од грабљивица. Тај блиски контакт и љубав према потомству су од хомо еректуса, преко неколико врста хуманоида, довели до хомо сапијенса.

Процес усправљања није могао дуго трајати, због тога што је тешко ходати у нагнутом положају тела. Због те еволутивне брзине, атлантоокципитални зглоб је доживео нагле промене. Усправни став и глава на врху тела, а не унапред као што је било код њихових претходника, довели су до промене тог зглоба, а гравитација је урадила остало.

Брзина промена је условила да се атлас стањи, а налази се на кључном месту у телу. Од када се атлас почео пренатално формирати на погрешном месту, лигаменти, који га држе у вези с лобањом, покушавају да га врате на анатомско место, али не успевају. Покушаји да се атлантоокципитални зглоб поправи још трају, али су неуспешни.

Сисари имају издужен грудни кош, а округлао облик имају неке расе паса птичара. Једино хомо сапијенс има пљоснат грудни кош. Због чега је само нама такав облик и какав то утицај има на савременог човека?

Хомо еректусу је било лакше да ногама задржи лево-десну стабилност него напред-назад. Када се хомо еректус усправио грудни кош је био издужен унапред, а задњица велика и тешка,

па је то реметило равнотежу напред-назад. Еволуција је хомо еректусу, а касније и једном броју хуманоида, смањила грудни кош и задњицу.

Успешност неке врсте се исказује и кроз рационалан утрошак енергије. Ношење непотребне тежине је трошило енергију и тањило хрскавице у зглобовима, па се тежина задњице смањила, а грудни кош стањео. Због усправног става је стањен грудни кош, а то је променило распоред и функцију органа. Стањен грудни кош је смањео простор за рад срца.

Срце се формира почетком другог месеца развоја фетуса и у следећих осам месеци са више од четрдесет милиона откуцаја може утицати на облик фетуса. Откуцаји срца су здесна улево. То је мала кинетичка сила, али довољна да упорним деловањем утиче на формирање облика тела фетуса. Свако може осетити деловање те силе. У седећем положају се усправите и опустите, па ћете осетити како се тело помера лево-десно. Када је нама одраслима тако, како је тек фетусу? Дејство ове силе на фетус је веће, јер се све дешава у плодовој води, где је релативно бестежинско стање.

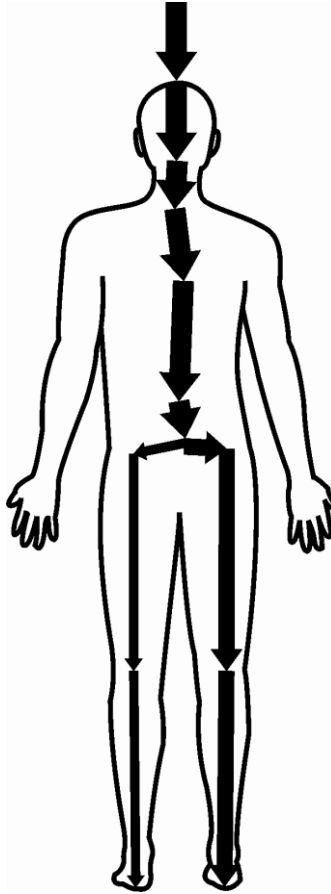
Пре двеста хиљада година хомо сапијенс ослобођеним рукама истражује свет око себе и због процеса размишљања кора великог мозга почиње да се увећава. Због убрзаног повећања главе човечанство је у неколико претходних десетина хиљада година у много већем проблему, јер све већа тежина главе утиче на већу измештеност атласа. Најновија археолошка истраживања доказују да нам се у претходних двадесет хиљада година глава смањује. Тај еволутивни одговор на превелику главу у односу на тело је закаснио, јер је већ претходно настала измештеност атласа.

Измештен атлас врши притисак на чвор живота (*medulla oblongata*) и нервус вагус, па се због тога умањује комуникација мозга са организмом. Поред тога, смањује се проток крви кроз мозак, ремети се статика тела (криви се кичма и погрешно оптерећују зглобови), итд. Све ово људском роду узрокује већину здравствених потешкоће и обољења.

Пре рођења није само атлас постављен на погрешно место: десна кључна кост је краћа од леве и више је закривљена, грудна кост је на средини померена удесно, карлица је накренута (лева страна надолу, а десна нагоре), итд.

Човека је усправан став направио човеком, али се због измештеног атласа том напретку плаћа висока цена – болестима од којих пати људски род. Усправан став је велики напредак, којем се, због измештеног атласа, подноси велика жртва.

## РАСПОДЕЛА СИЛЕ ПРИТИСКА ГРАВИТАЦИЈЕ



### **НЕЗНАЊА МЕДИЦИНЕ О ПРОБЛЕМИМА КОЈИ НАСТАЈУ ЗБОГ ИЗМЕШТЕНОГ АТЛАСА**

Медицинска наука нема одговоре на следећа питања:

Због чега се фетус током спавања поставља десном страном према тлу? Пренатална медицина нема тачан одговор.

Морфолошка наука не зна: због чега већина људи има кифозе, зашто већина има неправилан облик кичме, и зашто код већине постоји супротна заокренутост раменог појаса у односу на заокренутост атласа и карлице?

Зашто већина људи има слично накривљено тело? Зашто понеко има равне табане, и због чега их већином имају они са исправљеном лордозом? Ортопеди немају одговоре.

Због чега је код већине људи десно раме ниже од левог, и зашто рамени појас има супротну накренутост од карлице? Како је могуће да је код већине карлица померена удесно и да је десна страна виша од леве? Због чега је код већине, гледајући одозго, заокренутост рамена супротна од смера окретања казаљки сата, а заокренутост карлице у смеру казаљки?

Зашто се органи не налазе на анатомским позицијама (измештен желудац, спуштена материца, итд.)? Због чега је код већине људи доња вилица померена удесно? Физиологија нема одговоре на ова питања.

Медицини је познато да се атлас не налази на тачном анатомском месту, али томе не придаје одговарајући значај. Асиметрија је присутна у целом организму, па се и измештеност атласа уклапа у погрешно схватање да – када је код већине људи тако, онда је то нормално. Поражаћавајућа је чињеница да савремена медицина не зна за проблеме који проистичу од измештености атласа. Тачно је да самом атласу његова измештеност не прави потешкоће и да ту нема шта да се лечи, али та измештеност човечанству проузрокује патњу – болове, обољења и скраћење живота.

Како настају здравствене потешкоће и обољења? Етиологија се бави узроцима болести, али нема тачне одговоре на ова питања.

Медицина нема одговоре, али преовлађује мишљење да – када је код већине тако, онда је асиметрија тела нормална и нормално је да смо болесни. Не зна се због чега су наши рођаци из рода сисара неупоредиво здравији од нас и зашто немају болести које ми имамо.

Осталим сисарима се атлас налази на анатомском месту, па зато они немају унутрашњи узрок болести.

## **МОГУЋИ РАЗЛОЗИ ЗА ФОРМИРАЊЕ АТЛАСА НА ПОГРЕШНОМ МЕСТУ**

У раној фази развоја фетуса глава је огромна у односу на остатак тела. Срце својим ударцима у леву страну грудног коша помера горњи део тела фетуса здесна налево, а глава због тежине остаје статична. Могуће је да због тога атлас добија накренутост (лева страна нагоре, а десна надоле). Наглашавам да се све то дешава у релативно бестежинском стању.

Када се заврши формирање костију грудног коша, утицај контракција и деконтракција срца је још већи. Кости фетуса су хрскавичаве и меке, па удар срца помера грудну кост улево, а



ребра позади гурају кичму удесно. То може имати утицаја на формирање атласа на погрешном месту, због тога што га вратни део кичме још више накреће.

Потребно је научним радовима утврдити да ли и пупчана врпца има неког утицаја на формирање облика тела фетуса и на погрешну позицију атласа. Дужина пупчане врпце је код сваког фетуса другачија. Статистичким истраживањем је могуће утврдити да ли током развоја фетуса дужина пупчане врпце може имати утицаја на измештање атласа, и постоји ли утицај када је пупчана врпца обмотана око ноге, стомака, руке, а нарочито око врата. Атлас је у горем положају када је пупчана врпца била више пута и дуже време обмотана око врата.

У последњим месецима развоја фетуса глава заузима трећину укупне масе тела. Један од могућих разлога за формирање атласа на погрешном месту је и положај фетуса у последњим данима трудноће, када је смештен главом у мајчину карлицу. Код већине жена је карлица слично накренута и заокренута због измештености властитог атласа и можда се зато атлас формира на погрешном месту. Због тога изгледа да је измештање атласа наследно, али то није због генетике.

Постоји још једна могућност због чега се атлас формира на погрешном месту, али је то тешко проверити данашњом технологијом. Човек није само материјално биће, већ и енергетско биће. Вртлози енергија који протичу кроз нас називају се чакре. Гледајући одозго, из најважније горње чакре, енергија извире у смеру казаљки сата, а атлас је код већине баш тако заокренут.

То извирање енергија дешава се и фетусу током развоја у материци. Материја је стање концентроване енергије, па је могуће да је и проток енергија један од разлога због чега нам је атлас заокренут. Почев од читавог универзума, па до најситнијих атома, све је у стању непрекидне спиралне ротације, а наше тело је састављено од атома. Чак се и мишић срца спирално покреће.

Сви претходни узроци могу имати утицаја на пренатално формирања атласа на погрешном месту, али остављам науци да провери и истражи колики су ти утицаји.

## ОСНОВНИ УЗРОК ФОРМИРАЊА АТЛАСА НА ПОГРЕШНОМ МЕСТУ ТОКОМ РАЗВОЈА ФЕТУСА

Моја је спознаја да је основни узрок формирања атласа на погрешном месту то што се јетра еволутивно увећала и отежала. Тежина јетре је довела до разлике у тежини леве и десне стране људског тела. Јетра се налази на десној страни, па је зато десна страна тежа од леве стране, и тај поремећај је присутан код скоро свих људи на свету. То што је током живота десна страна тела тежа од леве стране није проблем, већ је највећи проблем што се због отежане јетре фетус током развоја поставља десном страном према тлу. Због тога се атлас формира на погрешном месту.

Због чега се јетра увећала? Јетра је главни чистач организма и увећала се када је хомо сапијенс постао сваштојед и почео да се преједа. То му је омогућило боље шансе за преживљавање, али се потврдило правило да нешто што је добро није увек само добро. Тежња ка све лагоднијем животу је хомо сапијенсу ослабила већину чула, али је најлошије то што су чула мириса и укуса ослабила, па се храном уносило више нечистоћа. Јетра се увећала да би могла да пречисти те нечистоће.

Увећана јетра је још више пореметила положај унутрашњих органа: десно плућно крило је смањено, десни бубрег се поставио ниже, а срце је померено увис, чиме му је промењен смер откуцаја – здесна улево. Најгоре од свега је што се због увећане јетре атлас формира на погрешном месту.

Ово се може доказати код случајева изузетно ретке аномалије, када су органи у телу другачије лево-десно распоређени (*situs inversus*). Код лево-десне инверзије органа, и атлас се поставља у супротан положај. Ова аномалија се дешава код једног од десет хиљада људи и потребно је правити истраживање током трудноће, јер постоји могућност да се током порођаја или физичке трауме атлас постави у неки другачији положај, па резултати истраживања не би одразили право стање. Ова природна аномалија је изузетак који ће потврдити правило и доказати моје откриће.

Због увећане јетре, тело првобитног хомо сапијенса се променило, а измештен атлас је почео лоше да утиче на функционисање организма.

Наравно, јетра је увећана и људском фетусу. Током трудноће фетус већи део времена проведе у спавању, и без обзира у којем је положају тело мајке, фетус се због дејства силе гравитације окрене десном страном према тлу. Фетус је окружен

плодовом водом која умањује дејство гравитације, али је и то умањено дејство довољно да се због отежале јетре фетус постави десном страном према тлу.

Јетра има изузетну моћ регенерације. Током живота се може увећати или смањити у зависности од количине штетних материја које пречишћава. Када је увећање и смањење јетре могуће током једне генерације, тада је питање шта се дешава са јетром током неколико генерација.

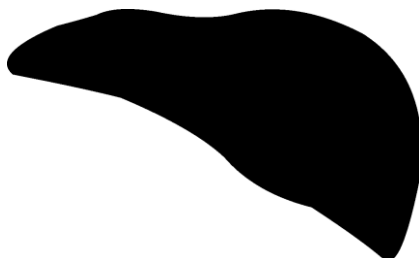
У претходних педесет година јетра се још више увећала због нагле промене у исхрани савременог човека. Претерано термичко припремање хране (замрзавање и прегревање), угађање чулу укуса и индустријска обрада хране (коришћење хемијских додатака) довело је до тога да се јетра убрзано увећа. Али, чак ни увећана јетра не може да очисти штетне материје, па их одлаже у организму. Зато се све више јавља гојазност као последица тог процеса, а још је горе што је срце више померено па настаје више срчаних обољења и инфаркта.

Током трудноће мајке једу такву храну и она стиже у фетус, па се и фетусу јетра увећава, што још више утиче на то да се поставља у положај десном страном према тлу и атлас формира у још горем положају него претходним генерацијама.

### ЈЕТРА У ПРАИСТОРИЈИ



### ЈЕТРА У САДАШЊОСТИ



Увећана и отежала јетра је кључни разлог зашто смо све болеснији, и поред напора које улажу разне медицине. Због тога је присутна убрзана деградација и деволуција хомо сапијенса, каква не постоји ни у једној врсти.

Измештеност атласа узрокује болести, а токсиковање организма храном довело је до неплодности од 40% и тај проценат се стално увећава. У јајоводу и плодовој води има све више токсина и зато је неплодност све већа. Због тих околности постоји могућност да се популација људског рода нагло смањи или да наша врста нестане.

Које је најбрже и најефикасније решење овог највећег проблема савременог човечанства?

За данашње генерације је најхитније да им се атлас намести, али и да се што пре промени садашњи погрешан начин исхране. Морамо се одмах вратити на нетоксиковану храну каква је некада постојала, јер су се органи за варење прилагодили сировој и свежој храни.

## УТИЦАЈ МАТЕРИЦЕ НА ФЕТУС И НА АТЛАС

Током трудноће се може десити да трудница добије ударац у стомак, али је немогуће да се због тога атлас фетуса измести. Материца добро штити фетус од спољних удараца, али сама материца врши утицај на тело фетуса и формирање атласа на погрешном месту. То се дешава због тога што је фетус склупчан десном страном према тлу, па материца на две позиције врши притисак на фетус.

Материца гура главу у погнут положај и улево, па се атлас формира измештен уназад, удесно и накренут (десно надоле, а лево нагоре). Материца гура десно раме унапред, а на левом рамену нема притиска па је атлас и заокренут (десна страна уназад, а лева унапред). Због ових притисака атлас се формира на погрешном месту.

## ПРИТИСЦИ МАТЕРИЦЕ НА ФЕТУС



Природа се труди да услови који владају у материци буду идеални за развој фетуса, али је код наше врсте деловање гравитације на фетус веће него код осталих сисара. Због усправног става труднице материца врши већи притисак на фетус. Могло би се истражити да ли се атлас фетуса мање измешта код трудница које одржавају трудноћу у лежећем положају.

Тежина и величина фетуса такође утичу на боље или горе позиционирање атласа у пренаталном периоду, и ово је могуће проверити статистичким истраживањем.

Може се поставити питање да ли се током пренаталног периода може утицати да се атлас формира на анатомском месту. Ипак, сада када је пронађен начин да је могуће одмах после рођења атлас вратити на анатомско место, за тим нема потребе.

## **ИЗМЕШТЕНОСТ АТЛАСА ЈЕ УЗРОК СКОРО СВИХ ОБОЉЕЊА**

Атлас је пре рођења формиран на погрешном месту и због тога уводим појмове – додатно измештање на порођају, и додатна измештања током живота. Нажалост, атлас се током порођаја додатно измешта, а током живота настају додатна измештања због удараца у главу или тело. Током живота је могуће да се приликом неке физичке трауме атлас постави у мало бољи положај, али је практично немогуће да се врати на тачно место.

Током живота је код већине људи атлас нагнут унапред и зато се тежиште главе помера унапред, а тежиште тела уназад. То је разлог што су код апсолутне већине људи уво и карлица унапред, а раме и пета уназад. Зато већина у вратном и лумбалном делу кичме има веће лордозе, а у торакалном већу кифозу. Дно лобање је проклизало унапред и то доводи до нагнутости атласа унапред, па када се заврши процес израстања одмах почиње процес урастања. Скокови или ударци у чело и потиљак још више нагињу атлас. Због тога се кичма све брже криви, па сигнали кроз кичмену мождину све лошије пролазе до органа.

Ево због чега нико нема све могуће болести: бар део кичме има правилан облик, па припадајући органи добијају потребне сигнале и могу одаслати сигнале ка мозгу. Болести настају због измештености атласа, а то за последицу има дисфункционалност организма која је узрокована пригњечењем сигнала из ки-

чмене мождине према органима. С временом се кичма све више криви и зато постајемо све болеснији, а живот се скраћује.

Када деца током проходавања добију ударац у главу спреда, тада се атлас нагне уназад и помери тежиште главе уназад. Зато се глава и задњица постављају уназад, а када се гледа са стране, кичма је превише исправљена. Мањи број људи има исправљену лордозу читаве кичме и зато су ти људи здравији и живе дуже од већине, јер им се кроз живот облик кичме не мења и нема додатних пригњечења сигнала.

Током живота, физичке трауме главе или тела додатно измештају атлас и зато су људи све болеснији. После педесетих година живота долази до самопроклизавања, односно самоизмештања атласа, и због тога а не због старости, људи из године у годину постају све болеснији. Када се атлас намести деци или младима, ствара се могућност да живе здраво у просеку 120 година.

Атлас се током формирања поставља на погрешно место и кроз живот настају додатна измештања. Када крене лоше, током живота је здравље све лошије.

У садашњости животни век траје просечно 75 година. Нажалост, већина умире од болести, а не од старости. Наука која се бави проценом колико би наш организам могао да траје тврди да би то могло износити од 120 до 140 година, а за сада умиremo на половини те могућности. Атлас је већ пренатално измештен, а током живота што је више измештен све се лакше измешта, чак и од најмањих удараца.

Жене живе неколико година дуже од мушкараца. Код већине сисара женке живе дуже од мужјака, јер имају додатне гене у органелама ћелије. Тако је и у нашој врсти, али је још нешто разлог зашто жене живе дуже. Када женама порасту дојке тада долази до повећања тежине предње стране тела. Дојке су на горњој четвртини тела, а наше тело је у усправном положају као полуга која је причвршћена за тло.

Током пубертета увећање дојки ремети статику тела. Карлица је више унапред, а глава се поставља у забачен положај, и зато жене имају већу лордозу вратног дела кичме. То је основни узрок зашто женама штитаста жлезда оболева пет пута више него мушкарцима. Штитаста жлезда добија сигнале између вратних пршљенова, па због веће лордозе не иду сви сигнали до штитасте жлезде и она полагаано губи функцију. У осамдесет одсто случајева прво оболи десна страна, а то се дешава због тога што је атлас код већине жена на десној страни накренут и заокренут уназад, па се због неправилног облика вратног дела

кичме смањују сигнали ка десној страни штитасте жлезде. Код жена грудни и доњи део кичме имају правилнији облик него код мушкараца, па сигнали поред пршљенова боље стижу у већину органа. Ово је један од разлога што су жене здравије и дугувечније од мушкараца.

Гравитација делује на развој фетуса и код осталих животиња из рода сисара. Ипак, њима се први пршљен не формира на погрешном месту из следећих разлога: мања им је глава у односу на тело, атлас је сразмерно већи, па су веће и контактне површине лобање и атласа, код њих је другачији анатомски положај атлантоокципиталног зглоба, другачији им је правац откуцаја срца и најважније је да њихова јетра није увећана.

Код близанаца је током живота измештеност атласа различита. Могуће је да се то дешава због другачијих физичких траума и зато је потребно да се код близанаца пре рођења утврди позиција атласа. Очекујем да ће то истраживање потврдити претпоставку да су им се атласи још пре рођења поставили на различита места. Близанци заузимају другачије положаје у материци, и обично једно од близанаца доминира простором материце. У том случају су деловање гравитације и положаји тела током спавања другачији него када је у материци само један фетус.

## ТЕРМИНОЛОГИЈА

Због изузетног значаја за људско здравље, потребна је прецизна терминологија у вези са измештеном позицијом атласа.

Атлас је измештен, а не ишчашен, и зато појам „ишчашен“ није одговарајући. Када би атлас био ишчашен, тада човек не би могао бити жив, због превише пригњечене кичмене мождине и крвних судова који се простиру кроз њега и поред њега ка мозгу.

Ни лево-десна оријентација парних костију није иста, а само су кости шаке на правом месту, зато што су руке поред тела и на њих не утиче погрешна статика тела. Чак су и непарне кости деформисане. Посматрао сам десетак људских лобања и приметио да су слично деформисане. Код већине је темена кост на левој страни испупченија од десне стране, и на чеаној кости је супротно, а ти неправилни облици настају током развоја фетуса због положаја тела током спавања. Постоји више позиција где се виде деформације, али је најбитнији положај отвора кичмене мождине (foramen magnum).

Чак је и сам атлас деформисан: десни лук је више закривљен удесно, код апсолутне већине је десна страна атласа на коју се наслања лобања спуштенија од леве стране, хрскавичаве површине атласа које су у контакту са лобањом су истањеније на десној страни, итд. Те деформитете је лако видети током деветог месеца трудноће, када је фетус максимално развијен, или непосредно по рођењу царским резом, зато што се тако искључује могућност измештања током природног порођаја.

Због свега овога је потребна права терминологија, која прецизно одражава позицију атласа.

## А Т Л А С Ј Е И З М Е Ш Т Е Н И Д Е Ф О Р М И С А Н.

Не ради се само о измештању атласа, већ и о позицији читавог атлантоокципиталног зглоба, па предлажем да се оснује наука А Т Л А С О Л О Г И Ј А. То би скренуло пажњу јавности и научника на највећи проблем човечанства и допринело да се тај проблем што пре отклони.

## НАУКА

Др Рајнер Зајбел (Reiner Seibel) је назвао своју морфолошку студију „Наша глава је уврнута“. У тој студији тврди да нам је глава уврнута, али то није тако, већ нам је тело уврнуто.

Уз дужно поштовање према овом научнику, мислим да тај назив не одговара стварном стању, јер нам је глава управна у односу на тло и усмерена унапред, а да би глава била у нормалној позицији нама је читаво тело уврнуто.

Пре рођења и у првој години живота глава јесте заокренута и накренута, али док проходавамо то се мења. На десној страни се мишићи од лобање до карлице стежу и постављају главу у нормалну позицију. Због тога је код већине људи десно раме спуштено и унапред, а карлица на десној страни подигнута и померена унапред.

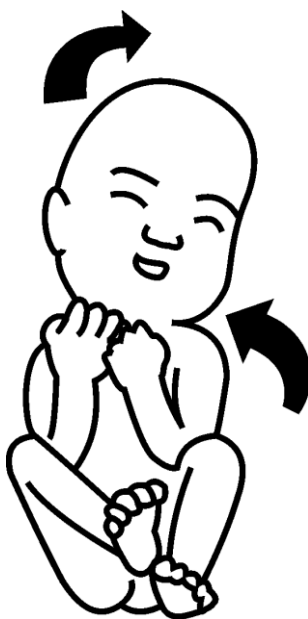
Захваљујући томе, сензори за равнотежу у средњем уху су хоризонтални, па зато можемо стабилно стајати. Све ово се још више компликује јер је тело уврнуто по уздужној оси.

Наша глава је на врху тела, а не унапред као код осталих сисара. Поред тога овални облик материце и издуженији облик тела фетуса од осталих сисара су, због отежале јетре, постале две непомирљиве супротности. То су разлози што се током развоја фетуса појављују неправилности у облику тела и измештености костију скелета, па и самог атласа.



Гледајући одозго, глава и труп фетуса су заокренути у смеру окретања казаљки сата, али је, због притиска материце на десно раме, рамени појас супротно заокренут од главе и трупа, па је заокренутост главе мања од заокренутости трупа фетуса. Током проходавања глава се усмерава унапред и тада атлас код апсолутне већине добија усмерење – десно уназад, а лево унапред.

### СУПРОТНЕ ЗАОКРЕНУТОСТИ ГЛАВЕ И ТРУПА ФЕТУСА



Због чега настају ове неправилности, и зашто атлас и карлица имају исти правац заокренутости, а рамени појас супротан правац? То је због усправног става тела и спљоштеног грудног коша, који поставља руке да висе са страна тела. Сви остали сисари имају предње и задње удове, а једино ми имамо горње и доње. Због ових еволутивних околности наше тело је најшире у раменом појасу, па су истурена рамена као полуга коју, током спавања фетуса, материца на десном рамену гура унапред. Због тога настаје уврнутост тела фетуса, која код већине људи траје читавог живота.

Медицинска наука треба што пре да се посвети овом проблему, како би се људски род што брже ослободио болести.

## РЕШЕЊЕ ПРОБЛЕМА КОЈИ НАСТАЈЕ У ПРЕНАТАЛНОМ ПЕРИОДУ

Наследили смо несавршену везу лобање и атласа. Та ће се веза у будућности можда сама поправити, али је вероватније да се то неће десити. Наше генерације немају времена да чекају спору еволуцију.

Срећом, **HumanUP** методом атлас се враћа на анатомско место, и тиме је омогућен **ЕВОЛУТИВНИ ПРЕСКОК**.

Гравитација, највећа сила у универзуму, због погрешне позиције атласа и померености тежишта главе, током живота криви кичму и тело. Неколико година после намештања атласа тело се исправља, а кичма добија правилан облик. То се дешава само од себе – због тачне позиције атласа, враћања тежишта главе на место и дејства гравитације. Када је атлас намештен, током стајања или ходања гравитација исправља тело.

Због измештенене позиције атласа гравитација је пре намештања атласа највећи непријатељ човечанства, а после намештања постаје највећи пријатељ. Тело и кичма добијају правилан облик, и зато се простирање сигнала и проток материја побољшавају, што омогућава бољу регенерацију читавог организма. Због свега овога је могуће да организам сам себе исцељује и да се функционалност организма поправља без лечења.

Од тренутка враћања атласа на тачно анатомско место, почиње процес усправљања тела и нестајања болести. Заиста је невероватно да се због намештања само једне од 206 костију све остале кости и органи у телу постављају на право место. Довољно је уклопити лобању и атлас, па ће се и све остало у телу уклопити. Због тога атлас можемо назвати **ЧАРОБНА КОСТ**.

Доказ одличног утицаја намештеног атласа на здравље је десетине хиљада људи којима је атлас враћен на анатомско место. Њихово неупоредиво боље здравље је сламка спаса за коју ће се ухватити и сви остали људи на свету.

**HumanUP** метод омогућава опстанак и даљи развој људске врсте. Човечанство ће се у будућности расејати по Сунчевом систему. Како ће услови смањене гравитације или бестежинског стања утицати на развој фетуса и позицију атласа?

Ово питање је занимљиво, а одговор ће бити још занимљивији.

## **УКРАТКО О ПРЕНАТАЛНОМ ФОРМИРАЊУ АТЛАСА НА ПОГРЕШНОМ МЕСТУ**

Због увећане јетре фетус обично спава десном страном према тлу. Зато материца гура поједине делове тела фетуса, па долази до одступања од анатомских позиција, а најгоре је што се атлас формира на погрешном месту.

Атлас се формира уназад, удесно, накренут (десно надоле, лево нагоре) и заокренут (десно уназад, лево унапред) због тога што материца на десној потиљачој кости гура главу фетуса у погнут положај и улево.

## **ФОРМИРАЊЕ АТЛАСА НА ПОГРЕШНОМ МЕСТУ**

**Атлас се формира на погрешном месту због тога што је људска јетра отежала, па фетус најчешће спава десном страном према тлу, и зато му материца гура главу у погнут положај и улево, а десно раме унапред.**

Формирање атласа на погрешном месту је лако научно доказати. Довољно је само да се током спавања фетуса уочи његов положај у односу на тло.

**Контакт**

**+ 381 61 615 30 55**

**preporod001@gmail.com**

**www.preporod.org**